

АРХЕОЛОГІЯ

УДК: 904(477)'04:2-523.4

DOI: [https://doi.org/10.24144/2523-4498.1\(38\).2018.159874](https://doi.org/10.24144/2523-4498.1(38).2018.159874)

ДОСЛІДЖЕННЯ СЕРЕДНЬОВІЧНИХ ЦЕРКОВ ЗАКАРПАТТЯ У 2017 РОЦІ

Мойжес В.В. (Ужгород)

У 2017 році археологічна експедиція Ужгородського національного університету провела дослідження двох середньовічних церков, які у XVI ст., під час подій Реформації, перейшли до протестантської громади. Розташовуються вони в селах Батфа та Паладь-Комарівці (Ужгородський район Закарпаття). Метою наукових робіт було уточнення хронології і встановлення стратиграфії пам'яток, а також виявлення архітектурних складових, зокрема, залишків сакристії чи початкової апсиди. У результаті був отриманий ґрунтовний матеріал, зібрано вагому колекцію знахідок, що хронологічно охоплює кінець XIII – XVIII ст. Наразі, за наявними археологічними даними час зведення церков можна віднести до рубежу XIII-XIV ст. Однак, задля уточнення, є необхідність провести додаткові дослідження.

Ключові слова: середньовічна церква, археологічні дослідження, апсида, неф, сакристія, крипта, поховання, знахідки.

У 2017 році археологічна експедиція Ужгородського національного університету провела дослідження двох середньовічних церков, які знаходяться в Ужгородському районі Закарпаття. Метою цих наукових робіт було уточнення хронології і встановлення стратиграфії пам'яток, а також виявлення залишків ранніх архітектурних складових.

Першим об'єктом експедиції стала церква, що розташована в с. Батфа (рис. 1). Найбільш рання згадка в письмових джерелах про цей населений пункт зустрічаємо під 1271 роком, як *Vatua*. Пізніше, в документах папської десятини за 1332 та 1337 роки, які вже свідчать про існування тут церкви, село згадується як *Vacba* та *Patwa* відповідно, і тільки з 1427 року фігурує назва *Bathfa* [7, 25].

Відомо, що першими власниками села був рід Батфаї, але вже на початку XV ст., шляхом обміну, його отримали Другети. У середині XVI ст. селом володіли Балаж Пошаї, Янош Дече (Дачо) та Андраш Неметі, а з кінця XVII ст. частку села отримує рід Палоці Горват, який у подальшому відіграв велику роль в організації та діяльності церковної громади. Зокрема, Марія Палоці Горват була патроном цієї церкви і для її утримання та ремонтів передала значні пожертви [7, 25; 2, 122].

У XVI ст., під час Реформації, церква перейшла до протестантської громади. Перша відома згадка про місцевого реформатського священика відноситься до 1572 року [1, 15]. У 1616 році церква вже була материнською, а її філії розташовувались у сусідніх селах – Палло та Шишлівцях [2, 123; 7, 25]. У літературі наявна інформація про те, що під час подій Контрреформації церкву закрили, а для богослужіння була відкрита тільки після 1760 року [2, 124; 7, 25]. Поряд з цим відомий перелік імен реформатських священиків, що діяли в с. Батфа у XVII-XVIII ст. [1, 15-16; 2, 124-126; 7, 25-26].

За свої історію церква зазнала декілька перебудов та реконструкцій.

Так, у XV ст., у зв'язку з розширенням церкви, була побудована готична апсида. Закінчується вона трьома гранями та відокремлена від нефу стрілковою аркою. Внутрішня ширина апсиди складає 5,15 м, а довжина становить 5,3 м. В середині збереглося оригінальне готичне склепіння. Із зовнішньої сторони її стіни опираються на контрфорси (рис. 2).

Сам неф реставрували у 1667 та 1762 роках [7, 26], зокрема і розширили. Він прямокутної форми і його сучасні розміри становлять 10,25 x 5,3 м. Біля його західної стіни знаходяться хори. Ззовні неф по

кутам укріплений контрфорсами, а до південної стіни прибудований вхід до крипти, приміщення якої знаходиться під церквою (рис. 2). Відомо, що у 1867 році тут була похована Марія Палоці Горват та її брат Шімон Палоці Горват (1860 р.) [2, 125; 7, 26]. Нажаль, крипта була пограбована у середині XX ст. і знаходяться там вже тільки залишки від понижених поховань.

У 1858 році, завдяки пожертві Марії Палоці Горват, перед західним фасадом була зведена чотиригранна дзвіниця [7, 26]. Вона має три рівні. Перший її поверх є сучасним притвором. Увінчана дзвіниця дахом у стилі бароко (рис. 1-2).

Остання суттєва реконструкція церкви відбулась у 1910 році, яка, однак, привела до втрати художньої цінності цієї середньовічної споруди. Зокрема, в нефі було перебудоване склепіння та замінені гостроконечні вікна на прямокутні більшого розміру, а настінні фрески були частково зшкрябані, а частково зафарбовані [7, 26].

З огляду на поставлені перед експедицією завдання, досліджувалась ділянка з північної сторони апсиди. Тут був закладений розкоп, площею 24 м². У результаті проведених робіт було виявлено фундаменти від двох сакристій. Як встановлено, один із них виявився рештками ранньої, початкової сакристії, а другий був зведений пізніше, а саме – XV ст. коли відбулось розширення церкви (рис. 2). Також на площі розкопу було зафіксовано декілька поховань.

Матеріал, що був зібраний, досить чисельний. Він представлений уламками керамічного посуду XIV-XVII ст. Окрему групу знахідок становлять деталі від окуття книг. Зокрема, наявна кутова накладка нюрнберзького типу (рис. 3, 1). Більшість відомих таких оковок в Угорщині датуються кінцем XV ст. [12, 182], хоча розквіт виробництва ювелірних майстерень Нюрнберга припадає на 1500-1650 роки [12, 183]. Нумізматична колекція представлена номіналами Угорського королівства, Речі Посполитої, а також Австрії. Хронологічно монети охоплюють 1280/82 – 1780 роки (рис. 3, 2-9).

Отже, наразі, за наявним археологічним матеріалом, час зведення церкви можна віднести до рубежу XIII-XIV ст. Однак, задля уточнення, є необхідність провести додаткові дослідження, зокрема внутрішніх приміщень церкви.

Другим пунктом археологічних робіт була церква в с. Паладь-Комарівці, (знаходиться на чотирьох кілометрах південніше від с. Батфа). Розташована вона в центрі села на піщаному пагорбі природного

походження (рис. 4). У 1334 році церква вже згадується у списках папської десятичини [11, 252]. Зводився храм у романському стилі але за свою історію зазнав декілька перебудов та ремонтів. Сучасний вигляд він отримав у кінці XIX ст., коли у 1895 році, внаслідок реставраційних робіт його архітектуру суттєво змінили [11, 254].

Найбільш ранньою частиною церкви є її західна половина – неф з хорами та дзвіниця, яка зведена прямо над центром хорів. Вона увінчана витягнутим шпилем, що покритий гонтом, а під ним знаходиться ганок. В південній стіні нефу присутній замурований портал, що має стрілату форму.

Стіни паладькомарівецької церкви товщиною біля 0,8 м і вимурувані з цегли, а фундамент, глибина якого становить 0,8-0,85 м, з ломаного каменю. Внутрішнє приміщення церкви має довжину 16 м, ширина становить 6 м, і є однаковою як для нефу, так і для апсиди. Перед західним фасадом церкви розташований притвор розміром 3 x 3,5 м. Апсида, що побудована у XV ст. з метою розширення церкви, закінчується трьома гранями. Її готичне склепіння обвалилося у 1650 році. Зовні стіни церкви упираються на контрфорси різного виду (рис. 5).

У 2006 році, під час реставраційних робіт всередині церкви були виявлені настінні розписи [5, 258; 4, 73]. Науковці їх датують першим десятиліттям XIV ст. [11, 257]. Нанесені вони на товстий шар вапна, який покриває цегляну кладку. Зокрема, зображення присутні на балюстраді хорів де зображений фрагмент сцени із легенди про Святого Ласло. Знизу він обрамлений широкою багровою смугою. З правого боку зображений Святий Ласло у латах, що бореться з половцем, п'яту якого сокирою ранив дівчина – Діва Марія (рис. 6).

На південній стіні нефу, на рівні хорів, знаходиться сцена зішестя Христа до пекла. Постаць Христа повернута вправо, він тримає у лівій руці корогву, а правою торкається до лівої руки бородатого чоловіка, поряд з яким стоїть жінка, увінчана короною. Позаду них, на темному фоні присутній напис – Люцифер, а з низу проглядаються ще декілька облич (рис. 7).

Навпроти, на північній стіні нефу, також знаходяться фрагменти розписів де простежуються голова з нимбом та фрагмент крилатого янгола.

До сьогоденішнього дня церква є діючою і з другої половини XVI ст. належить реформаторській конфесії. Під 1564 роком відома перша згадка про реформатського священика [1, 91]. Також відомо, що тут у 1575 році, в крипті, був похований реформат Ференц Салаї – березький жупан та капітан фортеці в Кішварді.

На контрфорсі, з правого боку від сучасного входу до церкви, прикріплена надгробна плита. Вона була винесена з церкви наприкінці XIX ст. На ній зображений герб Ференца Салаї – гербовий щит, в полі якого зображена рука, яка стискає в ліктьовому суглобі череп. Над щитом рука з мечем, а навколо рослинний орнамент. Під гербом присутня епітафія, зараз вже угорською мовою (латинський текст із-за пошкодження закритий):

Мандрівник, що замислившись дивишся на цей камінь,

Можеш побачити: його породила не доблесть славетних предків

Це його заслуга, чії благословенні останки

Вкриті тут: Ференц родове ім'я Салаї ...

У боях його супроводжувала велика сила, хоробрість,

Та героїчна вдача – подивись на його відзнаки!

Та отримав він достойну винагороду за заслуги:

Був на чолі комітату, керував військом,

Про його заслуги розповідають прихильники

Такі досягнення ніколи не вкрийте темрява.

У Паладь-Комарівцях, виходячи з поставлених завдань, археологічна експедиція Ужгородського національного університету досліджувала як саме приміщення церкви, так і прилеглу до неї територію [8, 106-109].

У результаті в середині церкви були зафіксовані дві крипти. Перша крипта була виявлена в правій половині нефу (південній). Бокові стіни зведені з каменю, скріпленого розчином, а склепіння з цегли. Її внутрішні розміри: висота по центру – 2,0 м, довжина – 2,55 м, ширина – 2,2 м. В середині знаходяться дерев'яні труни, які лежать одна на одній у три ряди. Знизу їх утримують три залізних штирі, що розташовані поперек ім, рівномірно один від одного. З самого верху покоїться цинкова труна. Як встановлено, в ній похований граф Янош Бутлер. Його образ завдяки роману Калмана Міксата «Дивний шлюб» став загальновідомим.

Граф помер у 1845 році у с. Доборуска (суч. Руська, Словаччина), де володів палацом. Його рештки були поховані у Паладі (у 1943 році села Паладь та Комарівці були об'єднані в один населений пункт [11, 251]), про що свідчить запис у метриці: «7 травня. Вельмишановний граф Янош Бутлер Бардані. Помер у с. Доборуска. Покладений у склеп під Паладьською реформатською церквою де спочиває у віці 73 р., відспівали єпископ Мігаль Ясаї та деренівський і есенський священик Янош Ковач» [3, 328-329]. Згодом, у 1908 році, тіло графа ексгумували та переклали у цинкову труну [3, 329].

За наявним матеріалом та його аналізом, зведення цієї крипти відносимо до XVIII ст., можливо у 1729 році, коли відбулась велика реконструкція церкви, про що свідчить напис на східній стіні апсиди. Також встановлено окремі імена людей, тіла яких тут покояться – Карнер Ласло та Рейпаші Марія [8, 108].

Друга крипта виявлена в лівій половині нефу (північна). Вона значно меншого розміру. Бокові стіни також зведені з каменю, скріпленого розчином, а склепіння цегляне. Поховання всередині було відсутнє. В заповненні крипти знаходився піщаний ґрунт з будівельним сміттям, що потрапив сюди наприкінці XIX ст. Її розміри вказують на те, що вона була розрахована на одну труну (довжина – 2,3 м, ширина – від 0,7 до 0,85 м, висота по центру – 1,65 м). За хронологією ця крипта (на основі хронологічного визначення цегли зі склепіння) датується більш раннім періодом – другою половиною XVI ст. [8, 108]. Вважаємо, що тут був похований Ференц Салаї.

Окрім цього, всередині церкви було виявлено фундамент ранньої апсиди. Її внутрішня ширина становить – 3,6 м, а довжина складала 2,3 м. Таким чином, можемо стверджувати, що загальна внутрішня довжина початкової церкви становила 10,5 м (рис. 5).

Щодо дослідницьких робіт навколо церкви, то вони проходились на декількох ділянках. Окремої уваги заслуговує розкоп, що був закладений безпосередньо біля північної стіни апсиди. Тут виявлена кутова частина фундаменту від сакристії, яка наразі може датуватися XV ст. За стратиграфією встановлено, що фундамент доходив до центрального контрфорсу північної стіни нефу. Можемо припустити, що площа сакристії у XV ст., у зв'язку з розширенням церкви, була збільшена, а її східна стіна відсунута в бік новозбудованої апсиди майже на 3 м (рис. 5) [8, 108-109].

Також, на площі розкопу, як і на інших ділянках

навколо церкви, були зафіксовані поховання. Окремі з них були пошкоджені або зруйновані більш пізніми захороненнями та іншими перекопами.

За час проведення археологічних робіт була знайдена значна кількість артефактів XIII-XVIII ст. Вони представлені керамічним матеріалом (уламки посудин та кахлів), побутовими предметами, а також деталями одягу, прикрасами та монетами. Окремі предмети були виявлені в похованнях.

Зокрема, серед них виділяється шпилька, яка виготовлена зі срібла. Голівка прикраси – пустотілий шар діаметром 1,7 см, що розділений по горизонталі рифленим обідком на дві частини. Верхня частина увінчана циліндричним виступом, прикрашена оправами з невеличкими червоними камінцями та багато орнаментована наповненням дрібних кульок і ледь помітним тисненням у вигляді кружечків з насічками. Нижня частина без орнаменту, до неї прикріплена голка. Загальна довжина шпильки становить 11 см. (рис. 8, 1).

Використовувались такі шпильки для фіксації зачіски або головного убору. Користувались ними жінки міщанського та шляхетського прошарку [6, 219-246]. В науковій літературі подібні шпильки хронологічно визначаються переважно XVI-XVII ст. В нашому випадку шпилька відноситься до другої по-

ловини XVI ст.

Доволі багата нумізматична колекція. Вона була зібрана як у самій церкві, так і на прилеглий до неї території, а у двох випадках монети були виявлені в похованнях. Загалом це номінали Угорського королівства, Речі Посполитої, в тому числі васальної від неї Сілезії та земель окупованих Швецією, а також австрійські. Хронологічно вони охоплюють XIV – XVIII ст. (рис. 8, 2-9).

Цікавою є знахідка свинцевої торгової пломби, що прикріплювалась до сувої тканини. Її діаметр 2,1 x 2,2 см, а вага становить 11,42 гр. Походить вона з сілезького міста Хойнув та датується третьою чвертю XVI ст. [9, 200; 10, 447] (рис. 8, 10).

Таким чином, у результаті проведених археологічних робіт, отриманий чисельний та ґрунтовний матеріал. Були виявлені залишки стін складових початкової церкви та пізніших перебудов, досліджені крипти. Зібраний речовий матеріал хронологічно охоплює XIII-XVIII ст., із значною перевагою знахідок XVI-XVII ст., що можна пояснити активізацією людської діяльності. Так чи інакше, наявний матеріал вказує на існування церкви вже на рубежі XIII-XIV ст. Однак, задля уточнення, було б доречно провести додаткові дослідження.

Список використаних джерел

1. Fodor G. Református múltunk kezesség I. Adattár kárpátjai református gyülekezettörténeti kutatásokhoz 1523–2016. Tiszaszentimre, 2016. 864 old.
2. Haraszy K. Bátfa – Pallo // Az Ungi Református Egyházmegye. Nagykapos, 1931. Old. 121-127.
3. Haraszy K. Palagy // Az Ungi Református Egyházmegye. Nagykapos, 1931 Old. 325-335.
4. Herczeg R. A palagykomoróci református templom // Omnis creatura significans. Tanulmányok Prokopp Mária 70. születésnapjára [Szerk. Tüskés Anna]. Budapest, 2009. Old. 73-79.
5. Kiss L. A palagykomoróci református templom falképeinek feltárása // Középkori templomok a Tiszától a Kárpátokig. Nyíregyháza, 2013. Old. 258-261.
6. Lovag Z., Németh A. A tolnai XVI. századi kincslelet // Folia Archaeologica. 1994. XXV. Old. 219-246.
7. Magyar református egyházak javainak tára. IV. Ungi Egyházmegye [Szerk. Küllös Imre P. Szalay Emőke]. Budapest, 2001. 332 old.
8. Mojzsesz V. A palagykomoróci református templom // Várak, kastélyok, templomok. Műhely. Kökény, 2017. Old. 106-109.
9. Mordovin M. Late Medieval and Early Modern cloth seals in the collection of the Hungarian National Museum // Archaeologiai Értesítő. 2014. 139. P. 193-237.
10. Mordovin M. Sziléziai posztó Magyarországon a régészeti leletek tükrében // Pénz, posztó, piac. Gazdaságtörténeti tanulmányok a magyar középkorról. Budapest, 2016. Old. 439-454.
11. Szakács B.Z. Palagykomoróc (Паладь Комарівці), református templom // Középkori templomok a Tiszától a Kárpátokig. Nyíregyháza, 2013. Old. 251-257.
12. Ujhelyi N. Könyvveretek csoportosítási és keltezési lehetőségei. Késő középkori nürnbergi típusú példák a Magyar Nemzeti Múzeum "Kaposvári Gyűjteményéből" // Fialat Középkoros Régészek VI. Konferenciájának Tanulmánykötete. – Székesfehérvár, 2015. Old. 181-189.

SUMMARY

THE STUDY OF MEDIEVAL CHURCHES OF TRANSCARPATIA IN 2017

Moizhes V. (Uzhhorod)

In 2017 an archeological expedition of Uzhhorod National University undertook the studies of two medieval churches located in the villages of Uzhhorod district of Transcarpathia. The studies aimed at chronological verification and stratigraphic specification of the monuments as well as at exploration of architectural components, in particular remains of sacristy or early apse. A church in the village of Bátfa was the first to be studied. It was mentioned in the documents of Papal Tithe dated back by the 30s of 14th century. The church has experienced several rearrangements and reconstructions during its history. According to the stated objectives, the expedition explored an area at the northern side of the apse. As a result of this work the foundations of two sacristies were detected. Also several burials were discovered and the artifacts were gathered within the excavation area. An analysis of gathered materials suggests that the church has been built at the edge of 13th-14th centuries. A church in the village of Palad Komarivtsi (Palagykomoróc) has become the next important point of archeological study. It is mentioned in the list of Papal Tithe since 1334. Originally this temple had been built in Roman style but also experienced several rearrangements and renovations. In this case, both the church premises and the grounds have been explored. As a result two crypts were detected and a foundation of early apse was discovered inside the church. In respect to the ground works, they were undertaken on the several sites. An excavation site located directly at the northern wall of apse is worth of special attention. The remains of earlier, 15th century, foundation of the sacristy have been found here. Also the burials and significant number of artefacts were detected in the whole excavation site. The artefacts are presented by ceramic material (pieces of vessels and cups), utensils, fragments of clothes, jewelry, and coins. This material suggests that the church functioned as early as at the edge of 13th-14th. Nevertheless, further studies are needed for more thorough analyses.

Keywords: medieval church, archeological studies, apse, nave, sacristy, crypt, burial, finds.

ІЛЮСТРАЦІЇ



Рис. 1. Батфа. Реформатська церква (вид з заходу).
Fig. 1. Bátfa. Reformed church (view from the West).

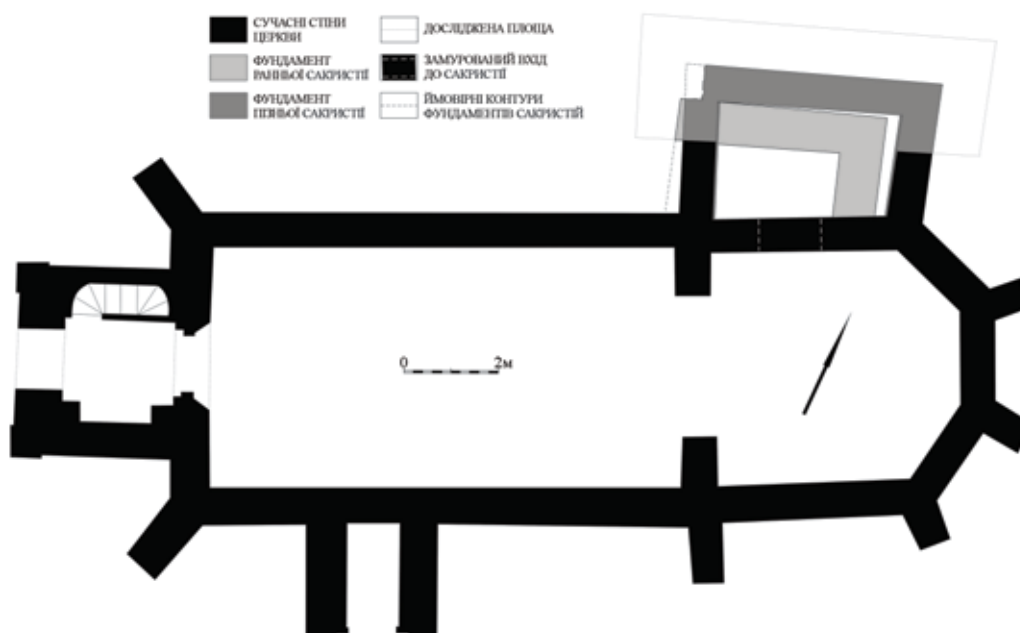


Рис. 2. Батфа. План реформатської церкви та дослідженої площі.
Fig. 2. Bátfa. Plan of reformed church and studied area.



Рис. 3. Батфа (Реформатська церква). Розкоп I. Індивідуальні знахідки.
Fig. 3. Bâtfa (Reformed church). Excavation I. Individual finds.



Рис. 4. Паладь-Комарівці. Реформатська церква (вид з півдня).
Fig. 4. Palágykomoróc. Reformed church (view from the South).

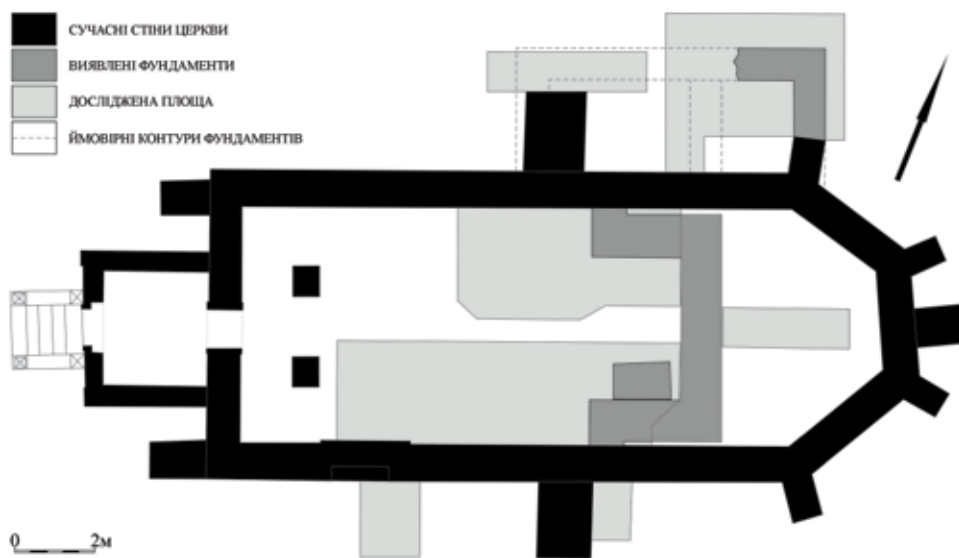


Рис. 5. Паладь-Комарівці. План реформатської церкви та дослідженої площі.
Fig. 5 Palágykomoróc. Plan of reformed church and studied area.



Рис. 6. Паладь-Комарівці. Реформатська церква. Фрагмент розпису на балюстраді хорів – легенда про Святого Ласло, сцена «Боротьба».
Fig. 6. Palágykomoróc. Reformed church. Fragment of painting on the balustrade of choir – the Legend of Saint Ladislaus, scene “The Fight”.



Рис. 7. Паладь-Комарівці. Реформатська церква. Розпис на південній стіні нефу – зішествя Христа до пекла.
Fig. 7. Palágykomoróc. Reformed church. Painting on the southern wall of nave – the Harrowing of Hell.

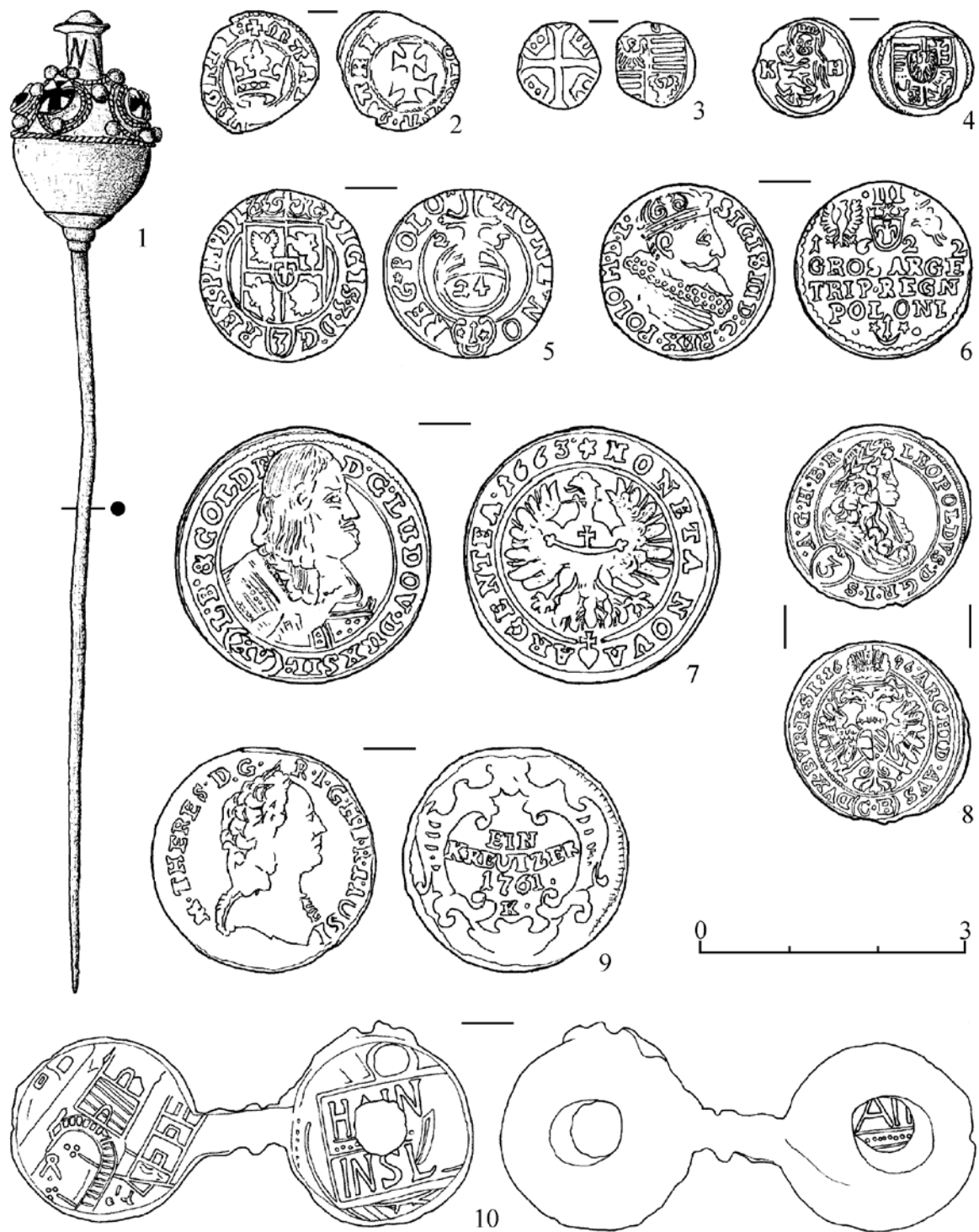


Рис. 8. Паладь-Комарівці (Реформатська церква). Індивідуальні знахідки.
Fig. 8. Palágykomoróc (Reformed church). Individual finds.