

АРХЕОЛОГІЯ

УДК 903.24-055.2-037.6:903.5(477.87)

DOI: [https://doi.org/10.24144/2523-4498.2\(51\).2024.319658](https://doi.org/10.24144/2523-4498.2(51).2024.319658)

В ШОВКИ ТА ЗОЛОТО ЗАГОРНУТА ЛЮБОВ. АНАЛІЗ ТА РЕКОНСТРУКЦІЯ ТЕКСТИЛЮ З ВИЯВЛЕНОГО ПОХОВАННЯ У СЕРЕДНЬОВІЧНІЙ ЦЕРКВІ В ПАЛАДЬ-КОМАРІВЦЯХ (ЗАКАРПАТСЬКА ОБЛАСТЬ, УКРАЇНА)*

Ірина Погоржельська

молодший науковий співробітник, завідувач реставраційної лабораторії,

ДП «НДЦ «Охоронна археологічна служба України»,

Інститут археології НАН України, Київ

E-mail: zbrojar@ukr.net

<https://orcid.org/0000-0002-5727-5668>

Володимир Мойжес

кандидат історичних наук,

доцент кафедри археології, етнології та культурології,

ДВНЗ «Ужгородський національний університет», Ужгород

E-mail: volodymyr.moizhes@uzhnu.edu.ua

Scopus Author ID: 57190844415

<http://orcid.org/0000-0002-4836-7042>

У статті подано аналіз та результати реконструкції комплексу жіночого одягу з виявленого у 2017 р. поховання в середньовічній церкві в Паладь-Комарівцях (Закарпатська обл., Україна). Це матеріали археологічної експедиції Ужгородського національного університету. Знахідки жіночого одягу є доволі рідкісними в Україні, а комплектність з оздобленням і складним головним убором – чи не єдиними для періоду другої половини XVI – початку XVII ст. Відтак, все це зумовлює необхідність даного дослідження. Виявлені та представлені у статті матеріали дали змогу дослідити комплекс одягу дівчини підліткового віку, а саме – сукні, головного убору та декоративних елементів, що характеризуються широким спектром використаних тканин. Це визначається сировиною (шовкові, вовняні, рослинного походження), так і за типами (гладкі та ворсові), різних кольорів. Декоративні елементи у вигляді тасьм, мережив, що виготовлені з золотих ниток та застібки за малюнком і техніками виконання є подібними до знахідок в сусідніх регіонах. Крій сукні та складність головного убору відповідають періоду кінця XVI – першої половини XVII ст. На це вказують як візуальні джерела, так і подібні археологічні знахідки з інших пам'яток. Таке датування проаналізованого комплексу одягу відповідає й іншим речовим та стратиграфічним даним археологічних досліджень поховання № 7 розкопу I в Паладь-Комарівцях. Окрім цього, ретельний аналіз решток текстилю дав підстави говорити, що даний одяг, в якому була похована дівчина, досить часто використовувався при житті, має ознаки ретельного і дбайливого догляду, виконано з достатньо дорогих та ошатних тканин і оздоблень, з увагою до деталей. Разом з цим на сукні не помітні сліди змін, які можуть настати зі зміною статури власника – сукню не подовжували, не розширяли, не має слідів перешивання з іншого одягу. Натомість ретельний аналіз тканинки (елемент головного убору) має свідчення прижиттєвого користування і подальшого збільшення по довжині (вікові зміни власниці). Відтак, комплекс виявленого одягу, його цілісності та сукупність дозволило чітко і правдоподібно відтворити одяг юної мешканки Ужанського комітату ранньомодерного часу. Його спорідненість з європейськими тенденціями розвитку моди й рівню ремісничих навичок необхідних для створення всіх його елементів ще раз наголошує про єдиний європейський матеріальний простір. Все це спонукає до подальшого опрацювання матеріалів археологічної експедиції Ужгородського національного університету.

Ключові слова: Паладь-Комарівці, церква, поховання, текстиль, жіночий одяг, аналіз, реконструкція.

Постановка проблеми. У 2017 р. археологічна експедиція Ужгородського національного університету провела дослідження середньовічної церкви в Паладь-Комарівцях (Ужгородський район, Закарпаття) [Мойжес, 2018, с. 109–116; 2019, с. 38–41]. Розташована вона в центрі села на піщаному пагорбі природного походження (48°31'36.1"N 22°10'32.1"E). У 1334 р. церква вже згадується в документах папської десятини [Szakács, 2013, old. 252]. Зводився храм у

романському стилі, але за свою історію зазнав декілька перебудов та ремонтів. Сучасний вигляд він отримав у кінці XIX ст., коли в 1895 році, внаслідок реставраційних робіт, були проведені значні зміни [Szakács, 2013, old. 254] (Рис. 1).

До сьогоднішнього дня церква є діючою і належить з другої половини XVI ст. реформаторській конфесії. Під 1564 р. відома перша згадка про реформатського священника [Fodor, 2016, old. 91]. Також відомо, що

* Підготовлено за грантової підтримки Національного фонду досліджень України в рамках проекту «Між Сходом і Заходом: фунеральна культура заходу України від XI до XVIII століття. Міждисциплінарний аналіз» № 2023.03/0187.

тут у 1575 р., в крипті, був похований реформат Ференц Салаї – березький жупан та капітан фортеці в Кішварді. На контрфорсі, з правого боку від сучасного входу до церкви, прикріплена надгробна плита. Вона була винесена з церкви наприкінці XIX ст. На ній зображений герб Ференца Салаї під яким міститься епітафія [Mojzsesz, 2017, old. 106–109; Мойжес, 2018, с. 109–116].

Виходячи з поставлених завдань, археологічна експедиція першочергово досліджувала приміщення церкви. Тут розкопана площа складала 39 м² (Рис. 2). Було встановлено, що стратиграфія в середині церкви складається з чисельних нашарувань. Підлога була вимощена квадратними плитами під якою знаходилась цементна стяжка (до 0,2 м). Нижче був прошарок стерильної, однорідної глини світло-коричневого кольору (до глибини 0,25–0,3 м), яка в деяких місцях перекривала великі плоскі кам'яні плити, які, можливо, є рештками більш раннього покриття підлоги. Наступний шар представлений будівельним сміттям (до глибини 0,4–0,45 м), нижче супісок з будівельним сміттям, а під ним вже містився основний шар розкопу – супісок світло-коричневого кольору (до 2,45 м) (Рис. 3).

Тут також слід зазначити, що у результаті проведених робіт на площі розкопу I (закладений в межах нефу) були зафіксовані дві крипти.

Крипта № 1. Виявлена в північній половині нефу (Рис. 3). Її бокові стіни зведені з каменю, скріпленого розчином, а склепіння цегляне. Поховання всередині було відсутнє. В заповненні цієї крипти знаходився піщаний ґрунт темно-коричневого кольору з будівельним сміттям, що потрапив сюди наприкінці XIX ст. Її розміри вказують на те, що вона була розрахована на одну труну (довжина – 2,3 м, ширина – від 0,7 до 0,85 м, висота по центру – 1,65 м) (Рис. 3). Датуються ця крипта (за стратиграфією, супровідним матеріалом та на основі хронологічного визначення цегли зі склепіння) – другою половиною XVI ст. Вважаємо, що саме тут був похований Ференц Салаї.

Крипта № 2. Виявлена в південній половині нефу (Рис. 3). Бокові стіни також зведені з каменю, скріплені розчином, а склепіння з цегли. Її внутрішні розміри: висота по центру – 2,0 м, довжина – 2,55 м, ширина – 2,2 м. В середині знаходяться дерев'яні труни, які лежать одна на одній у три ряди. Знизу їх утримують три залізні штирі, що розташовані поперек їм, рівномірно один від одного. З самого верху покоїться цинкова труна (Рис. 3). Як встановлено, в ній похований граф Янош Бутлер. За наявним матеріалом та його аналізом, зведення цієї крипти відносимо до XVIII ст., можливо у 1729 році, коли відбулась велика реконструкція церкви, про що свідчить напис на східній стіні апсиди [Mojzsesz, 2017, old. 106–109; Мойжес, 2018, с. 109–116].

Між двома криптами, на площі трохи менше за 5 м², було зафіксовано 9 поховань, що залягали дуже щільно. Верхнє поховання фіксувалось на глибині 1,6 м від рівня підлоги, а нижнє 2,4 м (Рис. 3). Всі поховання виявились погані збереженості, що ймовірно за все пов'язано як руйнуванням їх пізнішими похованнями так і особливістю ґрунту на внутрішній площі церкви. Зрештою, наявність решток

в окремих тут похованнях дало можливість провести їх антропологічний аналіз.

Серед них своїм матеріалом виділяється поховання № 7. Глибина його залягання становила 2,35 м від рівня підлоги церкви. Кістяк був орієнтований головою на південний-захід (паралельно стінам) (Рис. 3; 4). За стратиграфією датується кінцем XVI – початок XVII ст. (враховуючи специфіку розташування біля стіни крипти № 1 то поховання відбулось після 1575 р.).

В межах цього поховання були зібрані фрагменти текстилю – сукні, мережива, валики, а також, оздоблення з головного убору (Рис. 5). Тут важливо було зафіксувати розташування знахідок, відокремити їх та зберегти цілісність для подальшого дослідження. Антропологічний аналіз решток визначив, що поховання належить дитині. Однак, виходячи з виявленого матеріалу та подальшого його опрацювання є підстави вважати, що це поховання належить дівчині-підлітку.

Для ретельного вивчення всі фрагменти зібраного тут текстилю було передано до реставраційної лабораторії ДП «Науково-дослідний центр «Охоронна археологічна служба України» Інституту археології НАН України. Попереднє їх очищення дозволило встановити з якої сировини вони виготовлені, та провести додаткові дослідження. Варто зазначити, що археологічні знахідки жіночого одягу є доволі рідкісними в Україні, а комплекти з оздобленням і складним головним убором – чи не єдиними для періоду другої половини XVI – початку XVII ст. Відтак, все це зумовлює **актуальність** даного дослідження, а введення до наукового обігу цих матеріалів, які дають нам можливість провести відповідну реконструкцію, є **метою** публікації. Зрештою отримані дані безперечно розширяють знання про жіночий одяг ранньомодерного часу регіону.

Виклад основного матеріалу. Отже, детально розглянемо знайдений в похованні комплекс жіночого одягу за його елементами, сировиною, особливостями техніки виконання тощо.

Сукня. На фото з розкопок експедиції *in situ* зафіксовано розташування решток сукні – верхня частина в області грудей і плечей, та нижня – поділки на рівні щиколоток. Верхня частина збереглась в трьох фрагментах, що становили частини: передньої частини лівої пілки, правої пілки з суцільним плічком та невеликий фрагмент лівого плічка. Пошита сукня була з шовкової однотонної тканини полотняного переплетення (Рис. 6, 1). Первісно була темно червоного або бордового кольору. Щільність тканини складає по пітканню 38 ниток/см і основи 110 ниток/см. Обидві нитки ткання слабо кручені з довговолокнутого шовку, тонини 0,25 мм (основа) і 0,09 мм (піткання). Тканина на момент дослідження мала колір тьмяно-коричневий з залишками корозії від металевих ниток оздоблення.

Сукня мала декольте в формі каре (ширина краю по лівій пілці 73 мм), спереду борти щільно прилягали при застібанні на гаплички (висота застібки від лінії талії до декольте 197 мм), плічка (ширина по лінії плеча 32 мм) прямі без вигину (висота плічка від декольте до лінії плеча 139 мм), лінія талії

горизонтально пряма без заниження спереду – такий крій, за визначенням угорської дослідниці Марії Ембер притаманний для раннього типу суконь і може бути датований XVI ст. [Ember, 1967, old. 175]. Передні краї плічок, плічко і пройма рукава були окантовані смужкою оксамиту темного кольору (на момент дослідження коричневого) з невисоким ворсом, яка по лицевій стороні виступала на ширину 1 см і заходила на спідню сторону сукні. Обабіч окантування по лицевій стороні на сукню було нашито декоративну плетену тасьму із золотних ниток шириною 7 мм, яка на момент знаходження була доволі сильно кородована завдяки вмісту міді в золотних нитках і мала яскраво-зелений колір та збереглась невеличкими частинами.

Також, рештки тасьми та сліди від неї лишилися по лінії рельєфу на плічках, що дає можливість встановити розташування декору сукні. Так, по переднім бортам тасьми були нашиті у два ряди щільно одна до одної, проходили по лінії декольте та одна з них заходила на плічко аж до вирізу на спині. Теж у дві лінії, щільно одна до одної, були пришиті тасьми по лінії рельєфу на обох плічках, на окатах пройм тасьма була нашита в один ряд.

Зі спідньої сторони лівої плічки в області пришивання оксамитової облямівки виявились залишки іншої тканини – полотняного переплетення рослинного походження (можливо льняне полотно), через яку проходила нитка пришивання оксамиту. Ця тканина становила підкладку сукні, також її залишки збереглись і на частині лівого плічка, завдяки тому, що шовкова нитка, якою пришивались декоративна тасьма, проходила наскрізь шовкову тканину і підкладку. Також дрібніші фрагменти підкладки лишилися в місцях пришивання декоративної тасьми по лінії рельєфу обох плічок сукні. Додатково на лівій плічці в області талії, біля застібок зі спідньої сторони, зберігся фрагмент шовкової тканини лиштви, яку нашивали поверх тканини підкладки та закріплення застібок. На правій плічці шовкова лиштва збереглась краще і становила довгий прямокутник 93 мм і шириною 13 мм. Викроєний він вкосу та пришитий вздовж застібок, перекриваючи їх кріплення, і зафіксований дрібними стібками до оксамиту та полотняної підкладки, а у верхній частині – до оксамитової облямівки лінії декольте. Тканина лиштви була світло-жовтого кольору і також полотняного переплетення 6 ниток/мм піткання і 10 ниток/мм основи.

Всі частини сукні – основної тканини, підкладки та декоративні тасьми пришиті дрібними стібками в одну нитку, виготовленою з довговолокнутого шовку і скрученою з двох окремих Z-круткою, тонаина 0,1 мм.

Верхня частина сукні застібалась на 12 пар гапличків, що складались з гапличка-гачка і гапличка-кільця (збереглося 11 гапличків-гачків і 6 гапличків-кільць). Гаплички з гачком пришиті були на праву плічку з відступом між ними приблизно 13 мм, а гаплички з кільцем – симетрично на ліву плічку. Кожен гапличок-гачок мав на зовнішній стороні припаяну декоративну напівсферичну накладку з невеличкою кулькою в центрі, що маскувала гачок. Натомість гаплички-кільця були без оздоблення (Рис. 6, 2).

На рівні перших двох верхніх пар гапличків, на лінії декольте, крізь кільця пропущено витий шовковий шнурочок 0,3 мм темно-червоного кольору, який можливо додатково фіксував застібку сукні по лінії грудей – в місці найбільшого стягнення.

Фрагменти сукні мають сліди прижиттєвого використання – на рівні плічок є вертикальні загини та деформації, що виникають при навантаженні найбільш вузької частини, яка тримає вагу всієї сукні. Натомість у верхній бічній частині плічок є горизонтальні застарілі заломы та зношеність ниток тканиня, що виникають при сильному натягненні сукні на рівні грудей, також зовсім відокремився підгіб нижньої частини, де щільно пришивалась спідниця сукні. Такі зміни характерні для одягу, який використовувався при житті, однак не має слідів що він перешивався або його доточували (змін, які можуть настати зі зміною статури власника). Також варто зазначити, що на обох передніх плічках сукні, на відстані 20 і 30 мм від плечового шва є наскрізні отвори від товстого шнурка, невеликий фрагмент якого лишився на спідній стороні лівого плічка у вигляді збитого скупчення шовкових волокнин. Шнурок зі споду пропущено на лицеву частину, потім виведено знову на спідню і зав'язано на міцний вузол, кінці обірвані. Можливо цим шнурком кріпились на рівні грудей важкі металеві оздоблення – ланцюги, брошки, або як їх називали того часу «ферети».

Нижня частина сукні зберіглась в декількох фрагментах різного розміру (шириною від 3 до 11 см та довжиною від 8 до 93 см), проте це дає можливість встановити її крій. Нижній край сукні мав заокруглений крій, це чітко прослідковується завдяки співвідношенню долевої нитки тканини щодо розташування кромки сукні. В місцях, де до бічних частин були дошиті клини, долева нитка йде по косій, а в центральних частинах сукні – вертикально. Подібний крій з дошитими бічними клинами є в археологічних знахідках суконь з поховання на території Угорщини в Болдві [E. Nagy, 1982, old. 50], Шарошпатаці [Ember, 1967, old. 165] та сукня XVI ст. в м. Дебрецен [Toth, 2006, old. 131], а також з монастиря в румунському м. Драгомирні [Nicolescu, 1970, p. 47]. Зокрема, подібний крій показано і в кравецьких книжках XVI–XVII ст. з чеського м. Хомутова [Simsa, 2013, s. 96], в польських м. Познань та м. Всхова [Gutkowska-Rychlewska, 1968, s. 533, 821].

Дошиті в бічних нижніх частинах сукні клини, заокруглений нижній край і водночас невеликий об'єм тканини в талії, надавали загальному силуету A-форми, який можна побачити на жіночих постатях з карт м. Братислави 1572 р., епітафії родини Хорват 1584 р., угорських пані на карті м. Дьєр 1594 р. та м. Клуж-Напока 1617 р., українських іконах Страшного Суду в с. Липа і тд.

На лицевій стороні фрагменти нижньої частини сукні мають залишки кородованої до зеленого кольору такої ж, як і на верхній частині сукні, тасьми нашитої у два ряди. Розташування нижнього ряду тасьми від краю сукні становить близько 17 мм, відступ між рядами коливається від 4 до 8 мм. Тасьми пришиті шовковою ниткою по лицевій стороні сукні швом

«назад голку» дрібними стібками з проміжком 7–10 мм.

Аналіз спідньої сторони фрагментів показав нашарування залишків двох інших видів текстилю. Одна з тканин рівномірного полотняного переплетення щільністю 16 ниток / см з ниток рослинного походження ледь помітної Z–крутки товщиною 0,3 мм. Як і в верхній частині сукні, її рештки в невеликих кількостях збереглися по всій площині подолу сукні на всіх фрагментах. Особливо чітко це просліджується в складках та заламах основної тканини та місцях кріплення декоративної тасьми – поверх полотна крізь основну шовкову тканину прокладено нитки пришивання тасьми. Таким чином, можна впевнено стверджувати, що нижня частина сукні, так само як і верхня мала однакову полотняну підкладку (Рис. 6, 3).

У фрагменті бічного клину сукні, на відстані 55 мм від верхнього ряду тасьми, збереглась шовкова нитка зі слідами фіксації цієї полотняної підкладки до основної шовкової тканини сукні. Фіксування прокладалося горизонтально (паралельно нижньому краю сукні) стібки з кроком приблизно 30 мм. Ця шовкова нитка скручена з двох тоненьких Z–круткою і її тонина складає 0,1 мм, колір її відповідає кольору основної тканини сукні.

Поверх полотняної підкладки, по подолу, було нашито іншу тканину – винно-червоного кольору із зовнішньою фактурою збитого ворсу. Аналіз мікропроб цієї тканини показав, що вона мала розріджене полотняне переплетення, з чітко вираженим ворсовим покриттям і вірогідно є вовняним валиним сукном первісно насиченого винного кольору (Рис. 6, 4), який в якості лиштви пришивався до нижньої частини сукні для формування жорсткості краю та надання А-силуету сукні, а також оберігав край від зношування.

Про таке використання полотняних підкладок і сукняних лиштв в жіночих і дівочих сукнях свідчать і письмові джерела того часу. Так, в розцінках роботи кравців 1573 р. зазначається, що пошиття жіночої сукні «летніка» з шовкової тканини та підшитого полотном коштувало 18 грошей [Niemcewicz, 1839, s. 324]. Серед речей дружини міщанина сандецького в 1600 р. Миколая Янковського [Syganski, 1905, s. 40] згадуються: «летнік з зеленої шовкової китайки з тасьмами-пасамонами і підшитий білим полотном», а також «летнік брунатного кольору у якого по подолу навкруги червоне сукно та летнік червоного кольору підшитий чорним полотном».

Облямівка суконь оксамитом була поширена в XVI ст. і на початку XVII ст. серед міщанок і шляхтянок. Так серед речей дружини познаньського міщанина Криштофа Томали 1561 р. є: «летнік шовковий китайчаний з червоним оксамитом і другій летнік гарасовий також оксамитом облямований» [Nawrocki, Wislocki, 1961, s. 71]. Таке декорування було притаманне навіть і для повсякденних суконь, як от в 1565 р. у дружини шевця Магдалени Опольчини: «летнік повсякденний мухояровий оксамитом облямований» [Nawrocki, Wislocki, 1961, s. 85].

Як ретельно підшивались та оздоблювались сукні дорослих жінок, так декорувались і сукні молодих дівчат, в інвентарі речей люблінського міщанина

Балтазара серед літників його дружини записаний і: «літнік дівочий помаранчевий мухояровий за 3 злотих з облямівкою з оксамиту» [Akta miasta Lublina, 1593–1601, s. 88].

Отже, можна припустити, що використання суконь такого крою та оздоблення було характерно серед заможних міщанок та шляхтянок багатьох міст Центрально-Східної Європи.

Головний убір. Окрім сукні, збереглися також залишки головного убору, що складалася з тасьми, валиків, залишків оздоблення вуалі та оксамитового убору. Питання головних уборів, їх різноманіття та назв давно потребує окремих досліджень та уваги. Угорські письмові джерела містять назву «parta». Її генезу та використання серед заміжніх і незаміжніх жінок було зроблено дослідницею і реконструктором давніх костюмів Оршоєю Зой [Zay, 2015, s. 210], але систему поділу елементів і їх назви ще до кінця не вдалось встановити. Подібні головні убори можна побачити на угорських портретах [Piwoska, 1995, s. 254] та тогочасних з Речі Посполитої – Гризельди Сапегі, Анни та Теклі Радзівілл, на зображенні маленької Софії Рокшицької з ікони в Піотрковицях 1625 р., на більшості заміжніх шляхтянок з роду Полубинських на гравюрі їх родинного дерева 1675 р., на іконі Введення Богородиці з с. Сорочинці й тд. Проте іконографія дає лише уявлення про пишність цих уборів, часовий проміжок їх використання, але саме завдяки археологічній знахідці в Паладь-Комарівцях з'явилась можливість зрозуміти яким чином поєднувались ці елементи.

Що до назв, то українські та польські письмові джерела згадують такі елементи як брамка та тканка. Так, наприклад: «вкладаю брамочку на чоло твоє» [Linde, 1807, s. 160], або запису з інвентаря майна міщан 1595 р.: «брамка чорна з намистинами яку ще від матері своєї має» [Akta miasta Lublina, 1593–1601, s. 191]. Давній поет Бартош Папроцький в 1629 р. так у своїх настановах радив молодій заміжній пані прикрасити голову: «..коли з чоловіком в гості.. вживай давнього строю, як ще твоя мати носила – до чепця припни з перлами брамку коштовну...» [Golebiowski, 1861, s. 77]. Саме такій головний убір є на погрудді Софії Черської в Кракові 1584 р.

Водночас інвентарні описи майна, заповіти згадують серед оздоблень і тканки. Так в 1584 р. записано: «2 тканкі паненські (дівочі) перлові» і в 1608 р. дружині крайчого сукна належала: «...в скриньці білій тканка дівоча перлова...» [Nawrocki, Wislocki, 1961, s. 344]. Такі оздобні тканки Маньковський у своїх дослідженнях давнього текстилю описує як пов'язку на голову [Mankowski, 1954, s. 5]. Отож можна припустити, що серед речей з поховання №7 розкопу I в Паладь-Комарівцях були предмети, які на території Речі Посполитої того часу мали назву брамка та тканка.

Брамка. Рештки брамки являють собою фрагмент оксамиту, що на момент огляду мав тьмяний золотаво-коричневий колір. Форма – місяцеподібна, заокруглена по верхній кромці, довжина якої складає 197 мм, по нижній кромці – 143 мм. Бічні сторони надірвані, на збережених цілих площинах ширина складає: справа – 27 мм, а з лівого краю – 28 мм. В центральній частині,

в найширшому місці, який вірогідно був центром брамки, ширина становить 34 мм, там прокладено вертикальний стачний шов.

Після первинного огляду і легкої сухого чищення, виявилось, що брамка була виготовлена з ворсової тканини на якій лишилися відбитки кріплення декоративних круглих елементів (відсутні на момент огляду) але без слідів окислення (вірогідно з металу що не кородував під впливом середовища поховання), вони були прикріплені в 3 ряди по всій площині. Розмір елементів коливався в діаметрі від 7–8 мм до 11 мм. Сама тканина виткана з шовкових ниток, ворс не петельчатий, а розрізаний висотою 1,3 мм, отож її можна віднести до стриженних оксамитів. Оксамити зазвичай ткались на полотняній або саржевій основі, а третя нитка проходила вертикально наскрізь та утворювали таким чином ворс. Оксамит витканий на полотняній основі (Рис. 6, 5), на той час зазвичай привозився купцями з Італії та Туреччини.

На спідній частині брамки присутні залишки вовняного сукна з ворсом зелено-смарагдового кольору. Також присутні рештки шовкової золотавого кольору нитки, яким сукно пришивалось в нижній частині до оксамитової брамки, в місці підгибу припуску нижнього краю. Стібки виконані швом «за край», подвійною ниткою не щільної Z-крутки. Всі шви щільні, закріплення країв акуратне, а це дає можливість стверджувати, що вона виготовлялась ще для прижиттєвого використання, а не ситуативно для поховальної церемонії.

Тканка. Предмет, який можна умовно назвати тканкою, знаходився біля лівого боку в області скроні та представляє собою текстильний прямокутник довжиною приблизно 43,5 см і шириною 1,8 см, що складався з кількох шарів текстилю – основної та нижньої тканин та плетеного мережива. На відстані 18,4 см від краю має розрив на кромці, з іншої сторони на відстані 8 см по лицевій стороні – доточений фрагмент. Зі спідньої сторони тканки нашита нижня шовкова тканина полотняного переплетення (основа 6 ниток \ мм і 5 ниток \ мм піткання), що вірогідно первинно мала темно червоний колір.

Нижня тканина однакова, що в основній частині, що в доточеній, проте доточена в кращому стані збереження, менш зношені нитки тканин, що можливо обумовлено використанням тканки поки дівчинка була меншою, а згодом головний убір подовжили, коли дитина підросла. Краї підгину в основній частині загнуті на зовнішню сторону і старанно підшиті, що свідчить про існування ще однієї тканини-підкладки, що не зберіглась і була виготовлена з льону або вовняного сукна сліди якої присутні біля ниток пришивання по краю (Рис. 6, 6). В доточеній частині краї пігібки загнуті на внутрішню сторону на чистовий стан, це підтверджує тезу про те, що тканкою користувались при житті, але потім збільшили по довжині.

По всій довжині спідньої частини є регулярні отвори діаметром 0,7 мм розташовані в шаховому порядку в 3 ряди (по верхньому і нижньому краям та середині тканки) з приблизним кроком 7–8 мм в ряду. Ці отвори лишилось вірогідно від можливих декоративних елементів що кріпились з лицеві

сторони і проколювали всі верстви тканки.

По вузьким краям тканки припуски нижньої тканини підігнуті на зовнішню сторону, мають хвилясте поперечне деформування від навантаження, яке могло виникнути при стягуванні тканки навколо голови, що ще раз доводить її прижиттєве часте використання.

З лицеві сторони тканка складається з тканини зі змішаних волокон. Нитки основи – тоненькі шовкові слабобокручені (4 нитки на 1 мм), а от піткання – золотна пласка смужка з рівними краями шириною 0,4 мм первісно золотавого кольору (Рис. 7, 1). Сама тканина досить розрідженої щільності тканин полотняного переплетення, орнамент не простежується. Поверх цієї золотної тканини (на кшталт альтемабасу) нашито плетене мереживо з золотних ниток. Мереживо складається з двох фрагментів, основне і додатково нашито на відрізу 6 см від краю, ідентично як на нижній тканині тканки, що підтверджує припущення що його збільшили по довжині ще при житті власниці. Основне мереживо (Рис. 7, 2) виплетене на коклюшках із золотних ниток, що мають в основі товсту шовкову нитку щільно обкручену металевою бляшкою золотавого кольору S-крутою. Обвивання щільні, край бляшки рівний, ширина складає 0,5–0,6 мм, стан сильно кородований, має розриви і численні пошкодження. Ширина мережива відповідає ширині тканки. Мереживо виплетене на 6 парах коклюшках здвоєною ниткою у вигляді сітки з вічками (щодо цього готується додаткова публікація).

Додаткове мереживо складається з двох вузеньких відрізків одного й того самого мережива шириною 8 мм, зшитих між собою шовковою ниткою для утворення потрібної ширини тканки, щоб була у рівень основному мереживу (Рис. 7, 3). Додаткове мереживо також виплетене з золотних ниток: основа нитки шовкова та обкручена металевою бляшкою шириною 0,6 мм з рівними краями, ймовірно срібною і позолоченою. Малюнок мережива більш щільний і відрізняється від основного. Так само як і на нижній тканині тканки, в основній золотній тканині також помітні отвори в основній золотній тканині, пошкоджені волокнини від проколів, що підтверджує додаткове декорування тканки можливо металевими елементами (феретами).

Стан тканки на момент огляду був досить пошкоджений, золотні нитки потребували швидкого втручання для їх збереження. Силами реставраційної лабораторії ДП «Науково-дослідний центр «Охоронна археологічна служба України» Інституту археології НАН України були проведені заходи з очищення і консервації цієї знахідки. Результати дозволили детальніше дослідити техніки виконання мережив, про що буде повідомлено в окремій публікації, що наразі готується. Варто зазначити, що як і інші предмети з цього поховання, тканка зшита дуже ретельно, використані тканини та золотні нитки допасовані між собою. Також відмічається присутність слідів деформації предмета по довжині, що обумовлене доволі довгим використанням його ще при житті власниці (збільшення довжини тканки протягом дорослішання дівчинки).

Валики. Невід'ємною частиною головного убору є

цікавий елемент, що складається з 4 валиків зв'язаних кінцями між собою за допомогою шнурочка. Шнурочок скручений з шовкових ниток S-круткою товщина шнурочка близько 1 мм. Своєю чергою окремо кожні 2 валики з'єднані між собою за допомогою мережива з шовкових ниток сплетеного на коклюшках, утворюючи таким чином верхню довшу пару і нижню коротшу пару валиків. Кожну пару валиків мереживо перевиває по черзі, обкручуючи кожен, а потім сусідній, з'єднуючи їх таким чином. (Рис. 7, 4). Оберт навколо валика проходить з однаковим відступом в 35 мм, кількість обертів складає 11 на одному валикові та 13 на другому. На верхній парі та на нижній парі валиків обвивання збереглося не повністю і складає 3 обвиття та 4 обвиття.

На момент оглядання валики втратили округлу форму, були сплюснені, мали численні пошкодження тканини та розриви. Між собою верхня і нижня пара не з'єднуються, окрім зав'язок на кінцях. Довжина нижньої пари валиків коливається в межах 42–44 см, а верхньої пари – 49–51 см. Ширина в середній частині кожного валика складає близько 2 см. За 6 см до закінчення з кожного боку валики звужуються на клин. Тканина валиків полотняного переплетення з шовкових ниток (48 ниток підкання і 80 основи на 1 см). Первісно валики були золотаво-коричневого кольору, а на момент огляду тканина мала темно-бурий колір зі слідами порошу та органіки. Валики шиті шовковою ниткою з зовнішньої сторони, нитка шовкова слабокручена.

На верхній парі валиків, а саме на верхньому з цієї пари валику, на відстані 6 см від з'єднувального вузла була виявлена оксидована голівка шпильки ймовірно з бронзи. При первісному огляді голівка шпильки округла і трохи сплюснена, діаметр складає 1,8 мм (голівка шпильки відокремлена від штирка). На цьому ж валикові з правого боку, на відстані 13 мм від вузла, також виявлена бронзова шпилька увіткнута в зовнішній гребінь валика з лицевого боку. На нижньому валикові з цієї пари на відстані 4 см від зв'язки також зафіксовано подібну шпильку увіткнуту в тканину.

Наповнення валиків до кінця мало зрозуміле, з розривів тканини в центральній часті одного з валиків вдалось вилучити фрагмент твердої субстанції темно-коричневого кольору. Під мікроскопом субстанція виявилась сукупністю отверділих плоских волокнин різної товщини. Порівняння з волокнами коноплі показали, що наповнення валиків було іншим, а порівняння з висушеними природним способом луговими травами показав подібність структури, тому можливо наповнення валиків було саме з висушених рослин назви та тип яких варто встановити. Схожі валики [Matei, 2000, p. 87] з подібним наповненням [Ursu, 2006, p. 30] знайдені в жіночому похованні притвору церкви Святого Івана Хрестителя в Сереті, деталізація їх наповнення також в стадії вивчення.

Мереживо, яким з'єднанні попарно 4 валики, виплетене на коклюшках з ниток, слабо кручених Z-круткою, на момент огляду темного вишнево-коричневе, проте в загинах присутні залишки металеві бляшки золотавого кольору з рівним краєм

що накручена на шовкову основу нитки (Рис. 7, 5). Малюнок мережива простий виконаний на коклюшках 4 парами, малюнок – ромби з зовнішніми одвивними петельками на бічних кутах кожного ромбу. Рапорт складає 10 мм, ширина кожного ромба 7 мм + одвивні петельки (Рис. 7, 4).

Форма валиків зберіглась і можна зауважити, що усі 2 пари були між собою додатково зв'язані (є загини, що співпадають) на відстані приблизно 13 см від зв'язування кінців шнурком, надаючи валикам в цих частинах злегка заокруглену форму. Центральна частина навпаки має форму більш пласку і складає приблизно 20–22 см, що сходиться за розмірами та формою з брамкою з цього поховання. Ширина брамки співпадає з пласкою передньою частиною валиків, а висота брамки в центральній частині є 25 мм що дорівнює висоті пари валиків (Рис. 7, 6).

Поховання також містило значну кількість різноманітних скляних намистин та бісеру різного кольору, булаву та нашивки з головного убору. Зібрані вони по внутрішньому периметру решток труни. Тут містились і *фрагменти золотого вузького мережива*.

Один з фрагментів мережива зберігся в кращому стані та мав оздоблення власне з пришитих скляних намистин – бісеру, що скоріше за все становили оздоблювальний край вуалі, що покривав голову. Стан знахідки був складний, містилися нашарування бруду що заважали оцінити рівень пошкодження ниток. Було прийнято рішення очистити та провести реставраційні заходи задля подальшого дослідження. Ширина мережива становить 5 мм (висота зубчика), довжина фрагмента 315 мм, плетення рівномірне, по нижньому краю є деформації в плетенні від слідів пришивання (крок стібків був приблизно 7 мм і в більшості приходився на проміжки між зубчиками) (Рис. 8).

Після очищення мережива з'ясувалось, що воно виплетене на двох парах коклюшок, причому подвійною ниткою. Кожна з ниток золотна, товщиною її приблизно 0,5 мм виготовлена з шовку, що легко скручений S-круткою і щільно обмотана металеві бляшкою в тому ж напрямку обвиття. Металева бляшка в більшості пошкоджена, має розриви. Проте помітні певні характеристики – рівні краї та становить в основі срібну пластину з залишками позолоти.

Схема мережива складається з поперемінного звиття обох пар через крок з відвивною петелькою в один бік, що таким чином створює зубчатий край по одній стороні. Закріплююча шовкова нитка проходила крізь зубчик, нанизувала намистину темно синього або винно-червоного кольору, а над нею дрібнішу намистинку, знову проходила більшу намистину і поверталась в той же зубчик мережива. Наступні два зубчики мережива поєднувались між собою гірляндою з кількох дрібніших намистин золотавих і зеленого кольору (Рис. 8). Всі з'єднувальні стібки виконані шовковою ниткою золотавого кольору Z-крутки, акуратні, що свідчить про прижиттєве використання і вірогідно становили декоративний елемент вуалі подібної до знахідки в похованні молодої дівчини в с. Болдва (Угорщина) [E. Nagy, 1982, old. 41].

Щодо *елементів декоративного оздоблення*

головного убору то вони представлені такими предметами:

Бісер та намистини. Різноманітні за формою і технікою виконання. Це простий скляний бісер білого, чорного, синього та зеленого кольору, прозорий огранений бісер та бісер, що видутий у невеликі прозорі кульки (Рис. 5, 1). Тут же виявлено 6 невеличких намистин із золота, що мають біконічну форму, розміром до 3 мм (Рис. 5, 3).

Нашивки. Представлені двома різними екземплярами, що виготовлені із золота. Один у вигляді квітки з п'ятьма пелюстками. З тильного боку наявна петелька для кріплення. Максимальна ширина – 13 мм. Вага – 0,40 г. (Рис. 5, 4). Друга нашивка підквадратної форми 8 x 9 мм. У центрі хрестоподібний виступ, а по кутах присутні розетки. З тильної сторони наявна петелька для кріплення. Вага – 0,57 г (Рис. 5, 5). Інші виявлені нашивки виготовлені з огранених шматочків червоного скла, що зведені по шість, у вигляді квіточки. У центрі вони орнаментовані тисненням у формі шестикутної зірочки. Основа оснащена наскрізними отворами для кріплення. Наявні 9 шт. (Рис. 5, 6).

Серед цих елементів оздоблення головного убору містилась і одна *шпилька*. Виготовлена вона з мідного сплаву, у перетині кругла та увінчана орнаментованою пірамідальною голівкою. Загальна її довжина – 3,5 см (Рис. 5, 2).

Такі ж елементи декоративного оздоблення жіночих головних уборів відомі за археологічними матеріалами де вони хронологічно визначаються другою половиною XVI – першою половиною XVII ст. [Horváth, 1970; Mojzsis, 1984; Рябцева, 2010].

Отже, конструкція головного убору складалась з багатьох елементів – валиків, тканки та брамки. Його кріплення до зачіски досить складне, проте його можна побачити на зображеннях того періоду. Наприклад: Гризельди Сапегі (1634 р.), юної доньки Зофії Рокшицької, на іконі першої третини XVII ст. в Піотрковицях. Валики з закріпленою до них брамкою детально вирізьблені на надгробку Анни Вазувни в Торуні (1636 р.). Тканка з невисокою брамкою прикрашає голову Бонни Сфорци на медальйоні з Метрополітан Музею. Валики виступають як самостійний головний убір на дитячій надгробній плиті Хелени Котулінської, померлої у 1626 р. Археологічні поодинокі знахідки подібних головних уборів присутні в досліджених похованнях у Боглар, Болдва, Мішкольц-Аваш (Угорщина), в Сереті (Румунія) [Ursu, 2006, p. 30], Маркети Франтішки Лобкович початку XVII ст. (Чехія) [Drozdova, 2006, s. 101]. Проте унікальність знахідки в Паладь-Комарівцях полягає в комплектності такого головного убору, де збереглись всі елементи – валики, тканка і брамка, що прижиттєво використовувались, декоративного оздоблення,

шпильок фіксації й тд., їх поєднання між собою і розташування.

Висновки. Отже, матеріал поховання, що було виявлено у 2017 р. археологічною експедицією Ужгородського національного університету під час дослідження середньовічної церкви в Паладь-Комарівцях дав змогу дослідити комплекс одягу дівчини-підлітки, а саме – сукні, головного убору та декоративних елементів. Він характеризується широким спектром використаних тканин як за сировиною походження (шовкові, вовняні, рослинні, металеві), так і за типами (гладкі та ворсові), за ткацьким переплетінням (полотняного та складного), різнобарвності кольорів (винно-червоні, зелені, золотаві). Декоративні елементи у вигляді тасьм, мережив, застібок виготовлені з золотних ниток, за малюнком і техніками виконання є подібними до знахідок в сусідніх регіонах, а крій сукні та складність головного убору відповідають періоду кінця XVI – першої половини XVII ст. На це вказують як візуальні джерела, так і подібні археологічні знахідки з інших пам'яток. Таке датування проаналізованого нами комплексу одягу відповідає та іншим речовим та стратиграфічним даним археологічних досліджень поховання № 7 розкопу I в Паладь-Комарівцях.

Окрім цього, ретельний аналіз решток текстилю дав підстави говорити, що даний одяг, в якому була похована дівчина, досить часто використовувався при житті, має ознаки ретельного і дбайливого догляду, виконано з достатньо дорогих та ошатних тканин і оздоблень, з увагою до деталей. Разом з цим на сукні не помітні сліди змін, які можуть настати зі зміною статури власника – сукню не подовжували, не ретширяли, не має слідів перешивання з іншого одягу. Натомість ретельний аналіз тканки (елемент головного убору) має свідчення прижиттєвого користування і подальшого збільшення по довжині (вікові зміни власниці).

Відтак, комплекс одягу, що виявлений у похованні є унікальним. Оскільки його цілісність і сукупність дозволили ретельно провести аналіз та виконати реконструкцію сукні та головного убору, не пошкоджуючи артефактів впевнитись в точності креслень крою і кравецьких технік, схеми мережив, а відтак, правдоподібно відтворити одяг юної мешканки Ужанського комітату ранньомодерного часу (Рис. 9–11). Спорідненість цього комплексу одягу і головного убору з європейськими тенденціями розвитку моди та рівню ремісничих навичок, необхідних для створення всіх його елементів, ще раз наголошує про єдиний європейський матеріальний простір. Все це спонукає до подальшого опрацювання матеріалів археологічної експедиції Ужгородського національного університету.

Список використаних джерел

- Akta miasta Lublina. Akta radzieckie lubelskie. 1593 – 1601*, Wojewodskie Archiwum Panstwowe w Lublinie, sygn. jedn. 125, 450 s.
- Drozdova, E., 2006. Antropologický výzkum Markéty Františky, hraběnky Dietrichsteinové, *RegioM. Sborník regionálního muzea v Mikulově*, s. 95–104.
- E. Nagy, K., 1982. Nagy Die tracht eines vornehmen ungarischen madchens aus dem 16 jahr. Restaurierung und rekonstruktion des bolvaer fundes, *Ars Decorativa*, 7, s. 29–79.
- Ember, M., 1967. XVI–XVII. századi ruhadarabok a sárospataki kriptából, *Folia Archaeologica*, XIX, p. 151–183.

- Fodor, G., 2016. *Református múltunk kezesség I. Adattár kárpátaljai református gyülekezettörténeti kutatásokhoz 1523 – 2016*, Tiszaszentimre: Narancsik Imre Kutatói Műhely, 864 old.
- Golebiowski, L., 1861. *Ubiory w Polsce od najdawniejszych czasow az do chwili obecnych*, Krakow: nakł. Drukarni «Czasu», 251 s.
- Gutkowska-Rychlewska, M., 1968. *Historia ubiorów*, Wrocław: Ossolineum, 962 s.
- Horváth, B., 1970. A tiszáörvényi pártá és pártáöv, *Folia archaeologica*, XXI, old. 157–168.
- Linde, S. B. 1807. *Słownik Języka polskiego. T. 1. Cz. 1: A–F*, Warszawa: Drukarnia XX. Piłarów, 668 s.
- Mankowski, T., 1954. *Polskie tkaniny i hafty XVI–XVIII wieku*, Wrocław: Zakład im. Ossolińskich, 164 s.
- Matei, Mircea D., 1997/98. Cercetările arheologice de la Siret (1984 – 1989). Raport de etapa. *Suceava Anuarul Muzeului National de Bucovinei*, XXIV – XXV, p. 77–140.
- Mojzsasz, V., 2017. A Palágykomoróci református templom, *Várak, kastélyok, templomok. Évkönyv 2017*, old. 106–109.
- Mojzsis, D., 1984. XVI – XVII. századi női fejdíszek a nagylózsi leletanyagból, *Folia archaeologica*, XXXV, old. 185–212.
- Nawrocki, St., Wislocki, J., 1961. *Inwentarze mieszczańskie z lat 1528 – 1635 z ksiąg miejskich Poznania*, Poznan: Państw. Wydaw. Nauk. Oddział w Poznaniu, 636 s.
- Nicolescu, C., 1970. *Costumul de curte in Tarile Romane. (Sec. XIV – XVIII)*, Bucuresti: Muzeul de Artă al Republicii Socialiste România, Secția de Artă Veche Românească, 197 p.
- Niemcewicz, J., 1839. *Zbiór pamiętni ków historyc znych o dawnej Polsce*, T III, Lipsk: Breitkopf i Haertel, 364 s.
- Piwocka, M., 1995. Czepce namalowane na obrazie Matko Bozej Kalwaryjskiej, *Studia i materiały Wydziału Konserwacji i Restauracji Dzieł Sztuki Akademii Sztuk Pięknych w Krakowie*, 5, s. 81–264.
- Simsa, M., 2013. *Knihy krejčovských strihu v českých zemích v 16. az 18. století*, Straznice: Národní ústav lidové kultury, 303 s.
- Sygański, J., 1905. *Analekta sandeckie do XVI. i XVII. wieku. Z planem miasta*, Lwow : Nakładem Autora, s. 114.
- Szakács, B. Zs., 2013. Palágykomoróc (Паладь Комарівці), református templom, *Középkori templomok a Tiszától a Kárpátokig*. Nyíregyháza: Color Pack, old. 251–257.
- Tóth, I. C., 2006. Egy 16. század végi, női ruhaderék restaurálása a debreceni dobozi temető leletanyagából, *Műtárgyvédelem*, old. 129–136.
- Ursu, E. C., 2006. *Comori arheologice restaurate in Bucovina. Archeological treasures restored in Bucovina*, Suceava: Complexul Muzeal Bucovina, 92 p.
- Zay, O., 2015. «Тегнар мэг лány вага, most immár kontya vagyон», Női haj- és fejviseletek a kora újkorban. *Fiatál Középkoros Régészek VI. konferenciájának tanulmánykötetete. A Szent István Király Múzeum Közleményei*, 51, old. 205–222.
- Мойжес, В.В., 2018. Дослідження середньовічних церков Закарпаття у 2017 році, *Науковий вісник Ужгородського університету. Серія історія*, Вип. 1 (38), с. 109–116.
- Мойжес, В.В., 2019. Дослідження середньовічних церков Закарпаття, *Археологічні дослідження в Україні 2017 р.*, с. 38–41.
- Рябцева, С., 2010. О некоторых украшениях и деталях декора одежды населения Карпато-Дунайского региона в XIV–XVII веках, *Tyragetia. Arheologie Istorie Antică. Serie nouă. Vol. IV [XIX] nr.1*, с. 249–262.

References

- Akta miasta Lublina. Akta radzieckie lubelskie. 1593 – 1601*, Wojewodskie Archiwum Panstowe w Lublinie, sygn. jedn. 125, 450 s. (in Polish).
- Drozdova, E., 2006. Antropologický výzkum Markéty Františky, hraběnky Dietrichsteinové, *RegioM. Sborník regionálního muzea v Mikulově*, s. 95–104. (in Czech).
- E. Nagy, K., 1982. Nagy Die tracht eines vornehmen ungarischen madchens aus dem 16. jahr. Restaurierung und rekonstruktion des bolvaer fundes, *Ars Decorativa*, 7, s. 29–79. (in German).
- Ember, M., 1967. XVI–XVII. századi ruhadarabok a sárospataki kriptából, *Folia Archaeologica*, Budapest, 1967, XIX, old. 151–183. (in Hungarian).
- Fodor, G., 2016. *Református múltunk kezesség I. Adattár kárpátaljai református gyülekezettörténeti kutatásokhoz 1523–2016*, Tiszaszentimre: Narancsik Imre Kutatói Műhely, 864 old. (in Hungarian).
- Golebiowski, L., 1861. *Ubiory w Polsce od najdawniejszych czasow az do chwili obecnych*, Krakow: nakł. Drukarni «Czasu», 251 s. (in Polish).
- Gutkowska-Rychlewska, M., 1968. *Historia ubiorów*, Wrocław: Ossolineum, 962 s. (in Polish).
- Horváth, B., 1970. A tiszáörvényi pártá és pártáöv, *Folia archaeologica*, XXI, old. 157–168. (in Hungarian).
- Linde, S. B. 1807. *Słownik Języka polskiego. T. 1. Cz. 1: A–F*, Warszawa: Drukarnia XX. Piłarów, 668 s. (in Polish).
- Mankowski, T., 1954. *Polskie tkaniny i hafty XVI–XVIII wieku*, Wrocław: Zakład im. Ossolińskich, 164 s. (in Polish).
- Matei, Mircea D., 1997/98. Cercetările arheologice de la Siret (1984–1989). Raport de etapa. *Suceava Anuarul Muzeului National de Bucovinei*, XXIV–XXV, p. 77–140. (in Romanian).
- Mojzsasz, V., 2017. A Palágykomoróci református templom, *Várak, kastélyok, templomok. Évkönyv 2017*, old. 106–109. (in Hungarian).
- Moizhes, V.V., 2018. Doslidzhennia serednovichnykh tserkov Zakarpattia u 2017 rotsi [The study of medieval churches of Transcarpathia in 2017], *Naukovyi visnyk Uzhhorodskoho universytetu. Seria istoria*, Vyp. 1 (38), s. 109–116. (in Ukrainian).
- Moizhes, V.V., 2019. Doslidzhennia serednovichnykh tserkov Zakarpattia [The study of medieval churches of Transcarpathia], *Arkeolohichni doslidzhennia v Ukraini 2017 r.*, s. 38–41. (in Ukrainian).
- Mojzsis, D., 1984. XVI–XVII. századi női fejdíszek a nagylózsi leletanyagból, *Folia archaeologica*, XXXV, old. 185–212. (in Hungarian).
- Nawrocki, St., Wislocki, J., 1961. *Inwentarze mieszczańskie z lat 1528 – 1635 z ksiąg miejskich Poznania*, Poznan: Państw. Wydaw. Nauk. Oddział w Poznaniu, 636 s. (in Polish).
- Nicolescu, C., 1970. *Costumul de curte in Tarile Romane. (Sec. XIV – XVIII)*, Bucuresti: Muzeul de Artă al Republicii Socialiste România, Secția de Artă Veche Românească, 197 p. (in Romanian).
- Niemcewicz, J., 1839. *Zbiór pamiętni ków historyc znych o dawnej Polsce*, T III, Lipsk: Breitkopf i Haertel, 364 s. (in Polish).
- Piwocka, M., 1995. Czepce namalowane na obrazie Matko Bozej Kalwaryjskiej, *Studia i materiały Wydziału Konserwacji i Restauracji Dzieł Sztuki Akademii Sztuk Pięknych w Krakowie*, 5, s. 81–264. (in Polish).

Riabtseva, S., 2010. O nekotoryh ukrasheniakh y detaliakh dekora odeyani naseleniya Karpato-Dunaiskoho rehyona v XIV – XVII vekakh [On some ornaments and clothing accessories of the populations from the Carpathian-Danubian space in the 14th – 17th centuries], *Tyragetia. Arheologie Istorie Antică. Serie nouă. Vol. IV [XIX] nr.1*, s. 249–262. (in Russian).

Simsa, M., 2013. *Knihy krejcovskych strihu v ceskych zemich v 16. az 18. století*, Straznice: Národní ústav lidové kultury, 303 s. (in Czech).

Sygański, J., 1905. *Analekta sandeckie do XVI. i XVII. wieku. Z planem miasta*, Lwow: Nakładem Autora, s. 114. (in Polish).

Szakács, B. Zs., 2013. Palágykomoróc (Паладь Комарівці), református templom, *Középkori templomok a Tiszától a Kárpátokig*. Nyíregyháza: Color Pack, old. 251–257. (in Hungarian).

Tóth, I. C., 2006. Egy 16. század végi, női ruhaderék restaurálása a debreceni dobozi temető leletanyagából, *Műtárgyvédelem*, old. 129–136. (in Hungarian).

Ursu, E. C., 2006. *Comori arheologice restaurate in Bucovina. Archeological treasures restored in Bucovina*, Suceava: Complexul Muzeal Bucovina, 92 p. (in Romanian).

Zay, O., 2015. «Теперь még lány vala, most immár kontya vagyok», Női haj- és fejviseletek a kora újkorban. *Fiatál Középkoros Régészek VI. konferenciájának tanulmánykötete. A Szent István Király Múzeum Közleményei*, 51, old. 205–222. (in Hungarian).

Iryna Pogorzhelska

Junior research scientist, Head of the Restoration Laboratory
State Enterprise Scientific and Research Center «Security Archaeological Service of Ukraine» of the Institute of
Archaeology of the National Academy of Sciences of Ukraine, Kyiv

Volodymyr Moizhes

Candidate of History, Docent of Department of the Archaeology, Ethnology and Cultural Studies,
SHEE «Uzhhorod National University», Uzhhorod

LOVE WRAPPED IN SILK AND GOLD. ANALYSIS AND RECONSTRUCTION OF FABRICS FROM THE DISCOVERED BURIAL IN THE MEDIEVAL CHURCH IN PALAD-KOMARIVTSI (TRANSCARPATHIAN REGION, UKRAINE)*

The paper presents the analysis and results of the reconstruction of a set of women's clothing from a burial discovered in 2017 in a medieval church in Palad-Komarivtsi (Palágykomoróc)(Transcarpathian region, Ukraine). These are the materials of the archaeological expedition of the Uzhhorod National University, which had thoroughly studied the monument. The authors note that artefacts of women's clothing are quite rare in Ukraine, and a decorated set with a sophisticated headdress is almost the only one for the second half of the XVI – early XVII centuries. Therefore, all this serves as a rationale for the study. The identified and described materials made it possible to investigate the set of clothes of a teenage girl, namely, dresses, headdresses and decorative elements characterized by a wide range of used fabrics. This is determined by raw materials (silk, woolen, plant-based), types (smooth and pile) and different colors. Decorative elements in the form of braids, laces, fasteners are made of gold threads and are similar in design and execution techniques to findings in neighboring regions. The cut of the dress and the sophisticated headdress correspond to the late XVI – the first half of the XVII centuries. This is indicated by both visual sources and similar archaeological finds from other monuments. Analogies testify to the fact that such cut and decoration were common among wealthy middle-class women and noblewomen of many cities of Central-Eastern Europe. In addition, a thorough study of the textile remains gave reason to say that the clothes the girl was buried in were used quite often during her life but there are no traces of make-over or stretching (alters that can occur with a change in the owner's physique). Instead, a careful analysis of the fabric (an element of the headdress) has evidence of lifelong use and further increase in length (age changes of the owner). Therefore, the set, integrity and totality of discovered clothing made it possible to clearly and believably reproduce the clothing of a young resident of Uzhhorod region of the early modern period. Its kinship with European fashion trends and the level of craftsmanship required to create all its elements once again emphasizes a single European material space. All this encourages further processing of the materials of the archaeological expedition of the Uzhhorod National University.

Keywords: Palad-Komarivtsi, church, burial, textiles, women's clothing, analysis, reconstruction.

Надійшла до редакції / Received: 11.10.2024

Схвалено до друку / Accepted: 24.11.2024

* This work was performed with the grant support of the National Research Fund of Ukraine within the framework of the project "Between East and West: the funeral culture of Western Ukraine of XI-XVIII centuries. Interdisciplinary analysis" No. 2023.03/0187.

ІЛЮСТРАЦІЇ



Рис. 1. Паладь-Комарівці. Реформатська церква (вид з півдня).

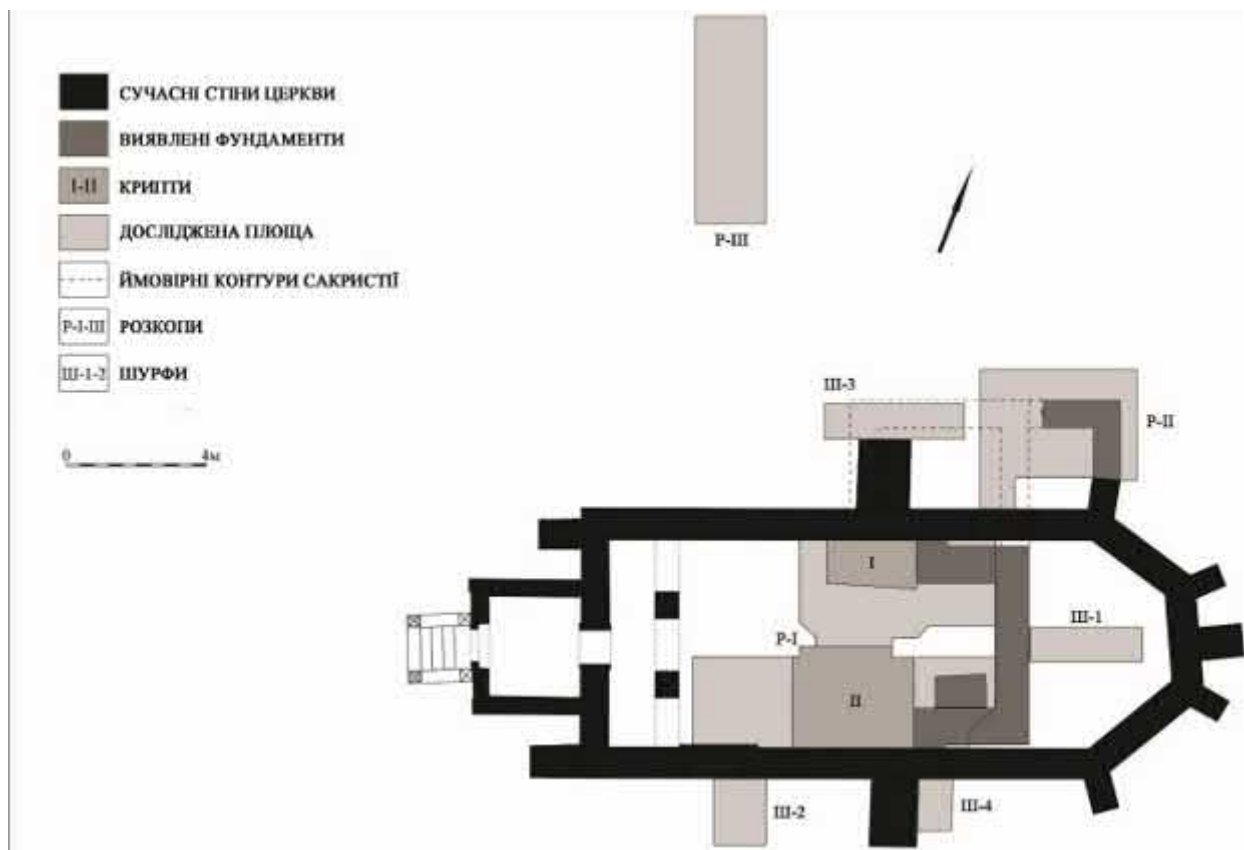


Рис. 2. Паладь-Комарівці (реформатська церква). План церкви та дослідженої площі.

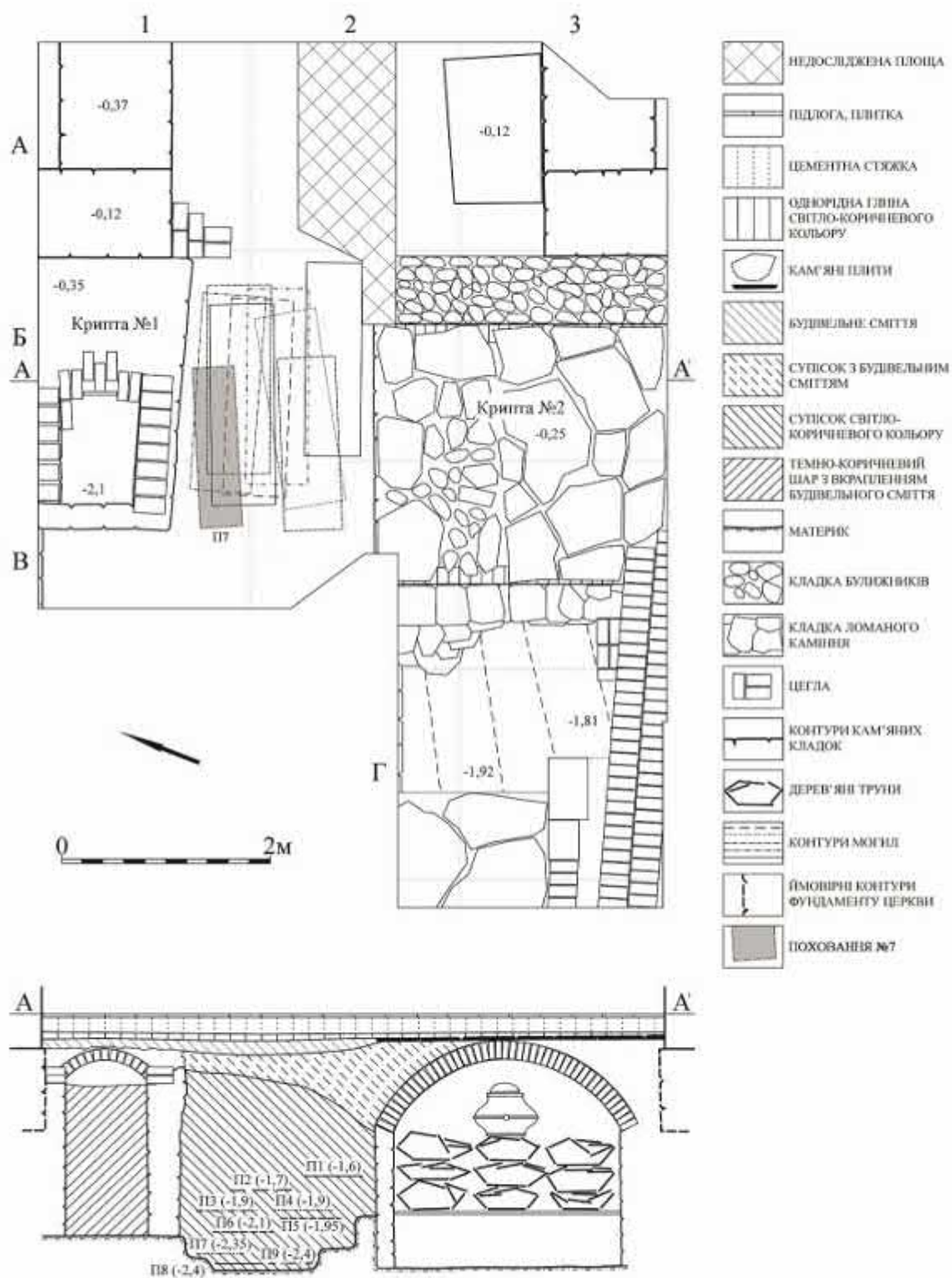


Рис. 3. Паладь-Комарівці (реформатська церква). План та розріз розкопу I.



Рис. 4. Паладь-Комарівці (реформатська церква). Розкоп I. Поховання № 7.



Рис. 5. Паладь-Комарівці (реформатська церква). Розкоп I. Інвентар поховання № 7. Елементи декоративного оздоблення головного убору.

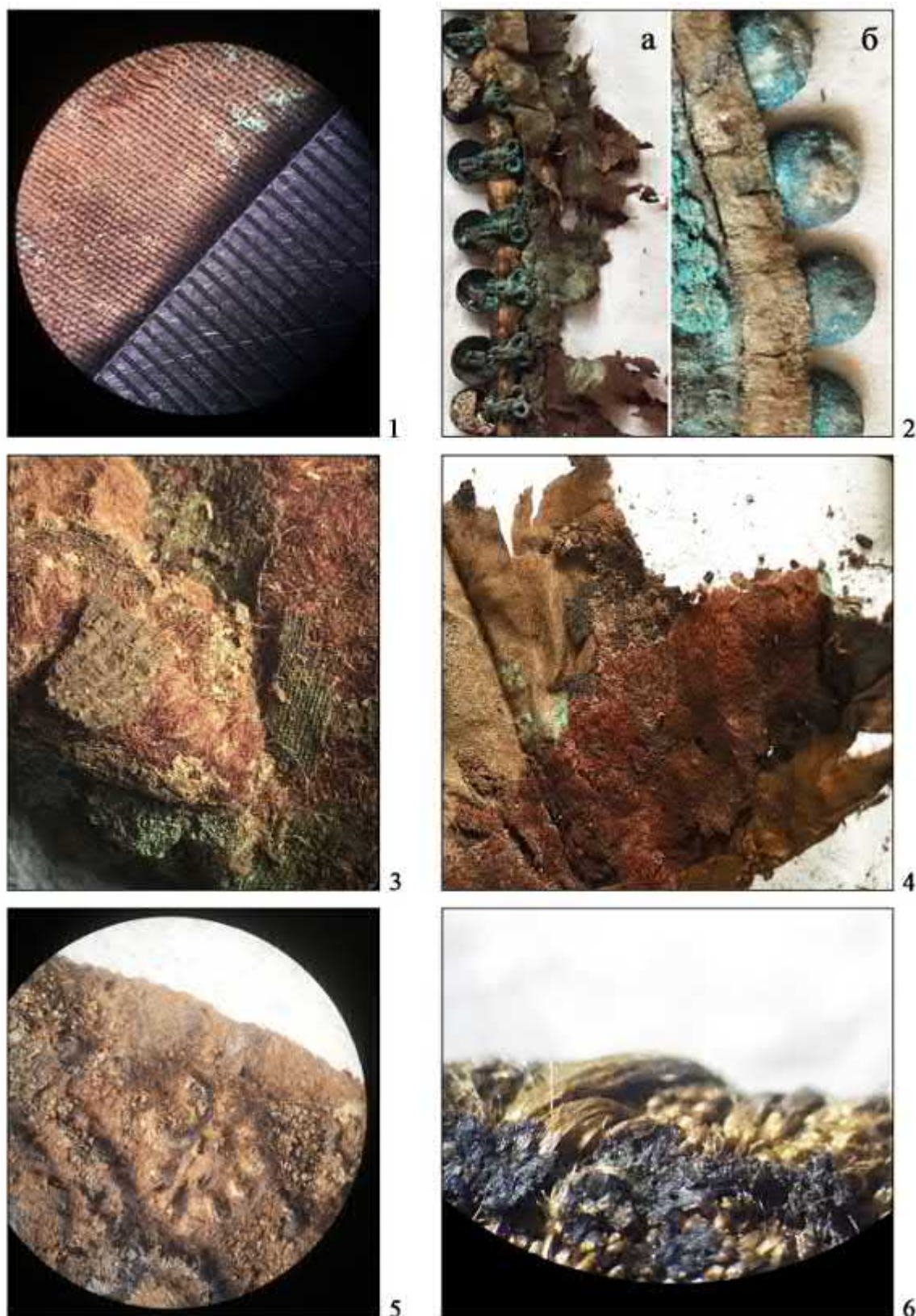


Рис. 6. Паладь-Комарівці (реформатська церква). Розкоп І. Поховання № 7. 1 – шовкова тканина сукні при збільшенні під мікроскопом після первісного очищення; 2 – гаплички – застібки сукні в первісному стані (а – спідня сторона, б – лицева сторона); 3 – рештки полотняної підкладки сукні і сукна з підкладки лиштви сукні; 4 – фрагмент вовняного сукна з якого була лиштва подолу сукні; 5 – оксамит головного убору – брамки зі слідами деформації ворсу від декоративних оздоблень; 6 – мікрофрагменти залишків тканини підкладки головного убору – тканки.

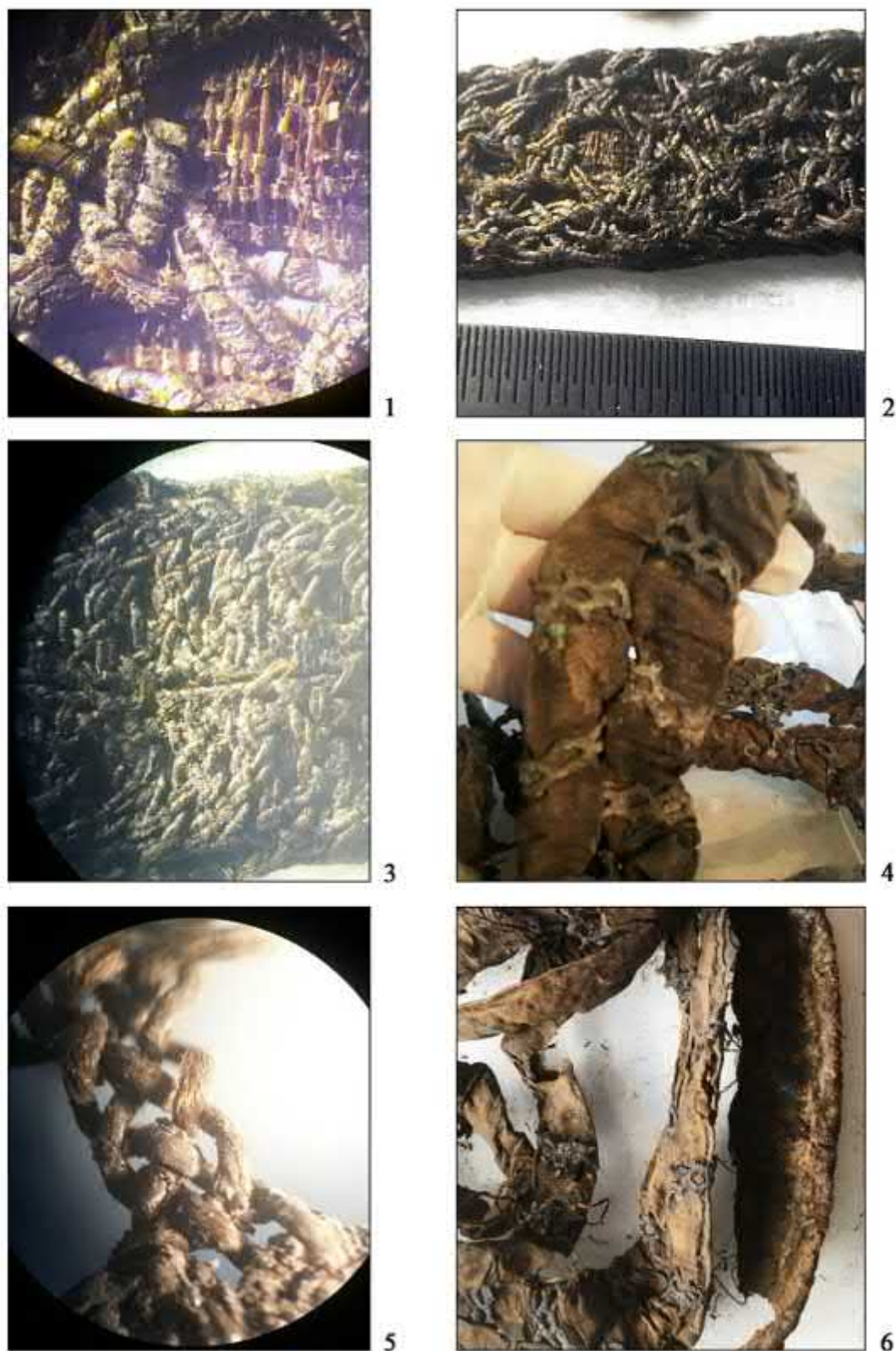


Рис. 7. Паладь-Комарівці (реформатська церква). Розкоп I. Поховання № 7. 1 – основна тканина і декоративні плетенні оздоблення з шовкових ниток і золотних головного убору – танки; 2 – основне мереживо що слугувало оздобленням головного убору – танки; 3 – додаткове мереживо оздоблення головного убору – танки; 4 – частина головного убору – валики; 5 – фрагмент мережива що з’єднувало валики; 6 – деформації і сліди поєднання частин головного убору – валиків і брамки.



Рис. 8. Паладь-Комарівці (реформатська церква). Розкоп I. Поховання №7. Оздоблювальне мереживо і кольорові скляні намистини.



Рис. 9. Скомпільоване фото – реконструкція головного убору, що складається з ткани, брамки, валиків і покривала. Виконана на основі досліджень археологічних знахідок з поховання № 7 розкопу I в Паладь-Комарівцях і аналогічних оздоблень ранньомодерного часу Центрально-Східної Європи.



Рис. 10. Реконструкція сукні, що виконана на основі досліджень археологічних знахідок з поховання № 7 розкопу I в Паладь-Комарівцях.



Рис. 11. Реконструкція комплексу одягу дівчини, що виконаний на основі досліджень археологічних знахідок з поховання № 7 розкопу I в Паладь-Комарівцях (за аналогічними комплексами одягу ранньомодерного часу Центрально-Східної Європи додано фартух та верхній одяг).